

Flagpost Quickguide

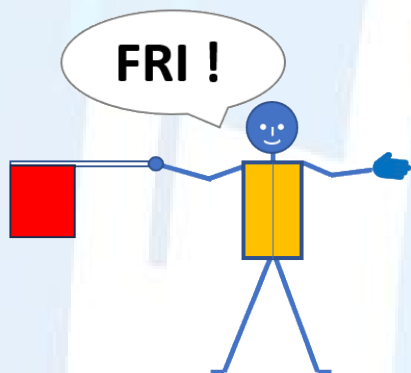
Denne flagpost quickguide er til flagposter på f.eks. linjeløb (DCU) og generelle motionsløb. Alle beskrivelserne er lavet set fra rytternes synsvinkel. Når der står "rytterne", gælder det flagning af hede kortegen. Fra første bil/MC, enkelte ryttere, udbrud, felter, servicebiler og til sidste bil/MC.

Genrelt – Placering – Ingen Færdselsregulering – men...

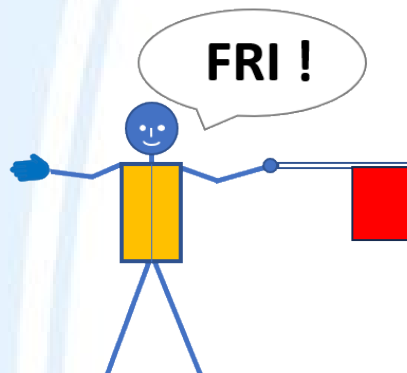
- 1) Flagposter må IKKE udføre færdselsregulering – Altså stoppe anden trafik med hånd tegn, eller lignende, eller sætte trafikken i gang hvis den holder stille.
- 2) Flagpost må godt lejlighedsvist, når behovet opstår, stille sig ud på vejen, når der er ingen anden trafik og blive stående der! Denne fremgangsmåde må ikke være en fast del af en plan for afviklingen af opgaven eller erstatning for en Trafik Official.
- 3) Flagpost må godt assistere anden trafik med at overholde deres allerede permanente eller midlertidigt skiltede ubetingede vigepligter eller indkørsel forbudt.
- 4) Hvis du har spærret for anden trafik, skal du blive stående indtil hele kortegen er kommet forbi. Hvis du åbner op for tidligt for at en trafikant kan passere, kan trafikanten blive fanget mellem felter. Det er synd for trafikanten. Husk du må ikke sætte trafikanten i gang med at køre. Blot gå til side.
- 5) Flagposten må gerne assistere rytterne med information via flag, hånd tegn og verbalt, om der er fri bane til at køre eller der IKKE er fri bane pga. anden trafik.
- 6) Al flagning skal ske opretstående og ansigtet vendt mod rytterne.
- 7) Flagposten skal stå således at rytterne kan se flagposten så tidligt som muligt. Du skal ikke nødvendigvis stå lige ud for vejen hvor rytterne kommer fra, hvis det lidt længere til den ene side gør dig synlig tidligere.
- 8) Flagposten skal hele tiden være klar til at udføre sin opgave, da rytterne ofte kommer hurtigt.
- 9) Start opgaven så snart den første i kortegen kan ses i det fjerne. F.eks. en førerbil eller en motorcykel.

Brug af flag og håndtegn

- 10) Flaget skal altid pege i den retning rytterne skal køre.
- 11) Flaget skal holdes stille i strakt arm.
- 12) Hold den anden arm strakt ud til den modsatte side, for at indikere til rytterne at der er fri. Råb gerne "FRI" når der ikke er anden trafik. Se Figur 1 og Figur 2.

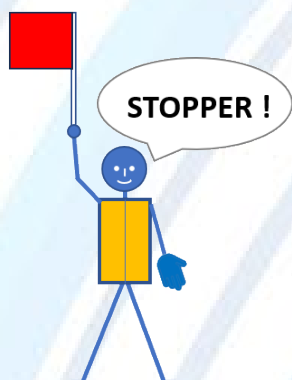


Figur 2 - Rytterne skal til venstre.
Fri bane!

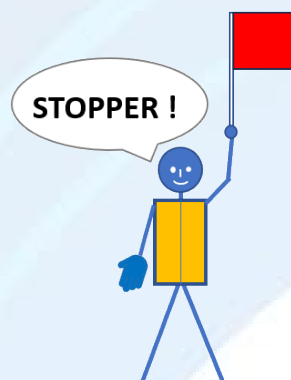


Figur 1 - Rytterne skal til højre.
Fri bane!

- 13) Stil dig gerne ud på vejbanen for også fysisk at indikere at der er fri bane for rytterne.
- 14) Hvis der **IKKE** er fri bane, peges armen med flaget direkte op og modsatte arm ned langs siden med åben håndflade. Råb gerne "STOPPER" til rytterne hvis der er anden trafik. Se Figur 3 og Figur 4.

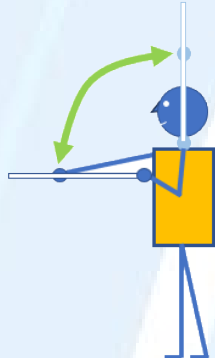
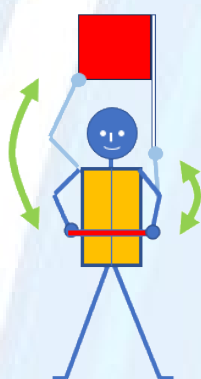


Figur 3 - Rytterne skal til venstre.
Der er **IKKE** fri bane!

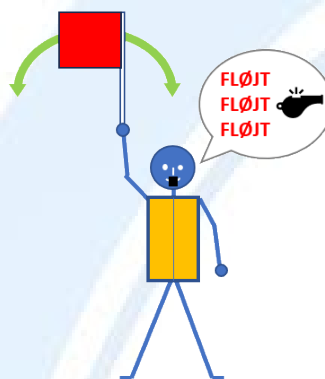


Figur 4 - Rytterne skal til højre.
Der er **IKKE** fri bane!

- 15) Hvis der er brug for at få rytterne til at sænke farten f.eks. pga. uheld, løse sten i sving etc. holdes flaget med begge hænder og bevæges i kvart cirkelbevægelse frem og tilbage fra oppe over hovedet og ned til vandret. Flaget peger i ruteretningen. Se Figur 5.



Figur 6 - Rytterne skal sænke farten. Rytterne skal til venstre. Anden figur set fra siden.



Figur 5 - Signalpost
- Rytterne kommer

- 16) Stil gerne en signalpost tidligere på ruten, hvis der er dårlige oversigtsforhold, der med flag og fløjte kan signalere til kommende flagposter når rytterne kommer. Se Figur 6.

Brug af fløjte

Hav derfor altid en fløjte med på opgaven, da flagposten hermed let kan fange rytternes opmærksomhed om nødvendigt. Egen fløjte er bedst, da ingen andre har brugt den...

Når rytterne nærmer sig, fløjtes kort og kraftigt gentagende gange.

Fløjten kan købes i det fleste sportsforretninger som en dommerfløjte.

Slut på Flagpost Quickguide.